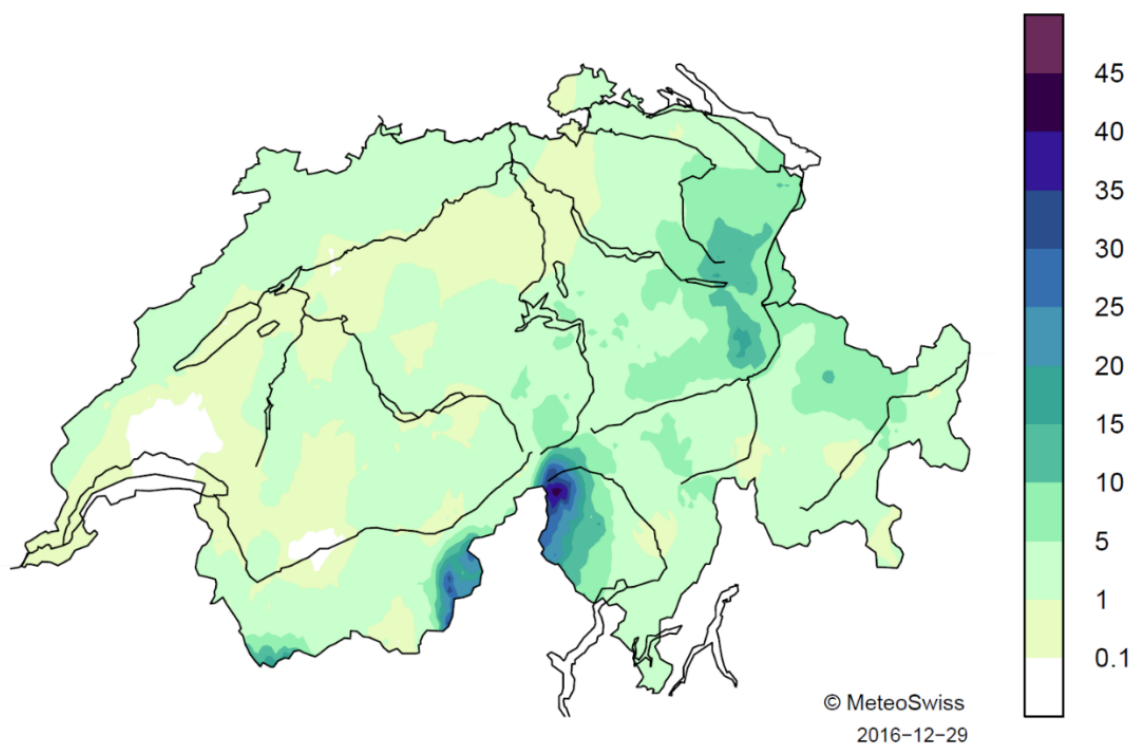


# Mois de décembre le plus sec sur le Plateau depuis le début des mesures

30 décembre 2016

Thèmes: [Climat](#)

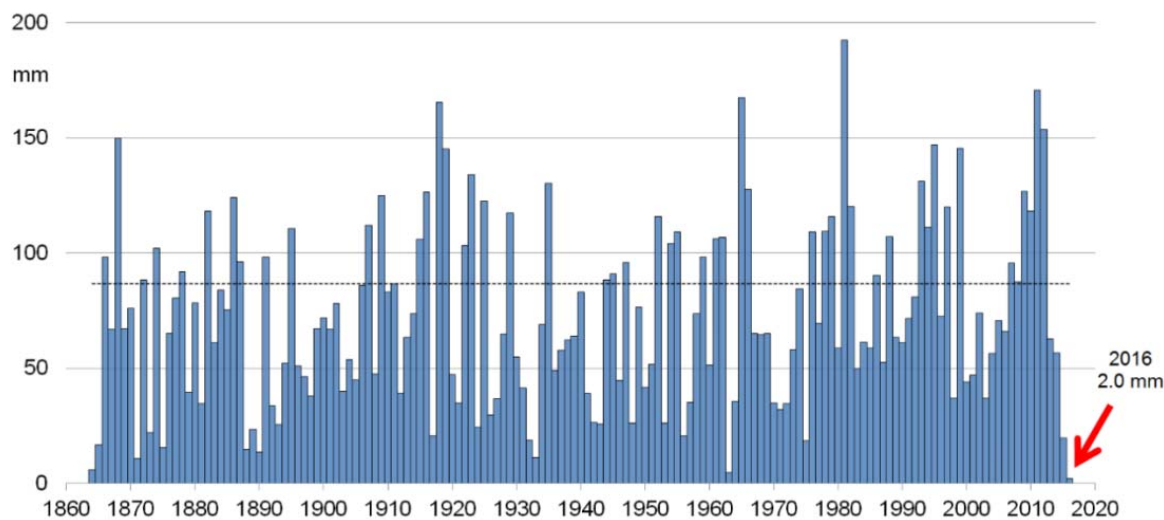
**Le Plateau suisse a vécu son mois de décembre le plus sec depuis le début des mesures en 1864. Du lac Léman au lac de Constance, une moyenne de 2.0 mm de précipitations a été mesurée. Sur la moitié occidentale du Plateau, il n'est localement même pas tombé une goutte d'eau.**



Carte suisse avec les sommes de précipitations en mm du 1er au 28 décembre 2016.

En moyenne (norme 1981-2010), on relève sur le Plateau une somme mensuelle en décembre de presque 90 mm. Les mois de décembre relevant moins de 10% de la norme sont extrêmement rares. Depuis le début des mesures il y a 153 ans, les mois de décembre les plus secs jusqu'à présent s'étaient produits en 1963 avec 4.8 mm et en 1864 avec 6.0 mm.

Avec 2.0 mm de précipitations seulement, décembre 2016 monte sur le podium des trois mois les plus secs sur le Plateau suisse. Seuls septembre 1865 avec 1.7 mm et avril 1893 avec 1.1 mm avaient connu encore moins de précipitations.



Précipitations en décembre sur le Plateau suisse depuis le début des mesures. La ligne noire pointillée montre la norme 1981-2010 (87 mm).

Pour l'analyse des précipitations, 11 longues séries de mesures homogénéisées de précipitations sont disponibles jusqu'en 1864 pour le Plateau suisse. Malgré un mois de décembre extrêmement sec cette année, les données montrent clairement aucune baisse de pluviométrie en décembre sur le Plateau au cours des dernières décennies. La norme des sommes de précipitations a même augmenté en décembre, passant de 78 mm sur la période 1961-1990 à 87 mm sur la période 1981-2010.

► Rédiger un commentaire

L'adresse e-mail ne sera pas publiée. Elle ne sera utilisée que si un contact direct s'avérait nécessaire. Aucune publicité ne sera envoyée.  
[Formulaire de contact](#)

## Commentaires (0)

