



MétéoSuisse-Blog | 13 avril 2026

Couvert avec des poussières du Sahara

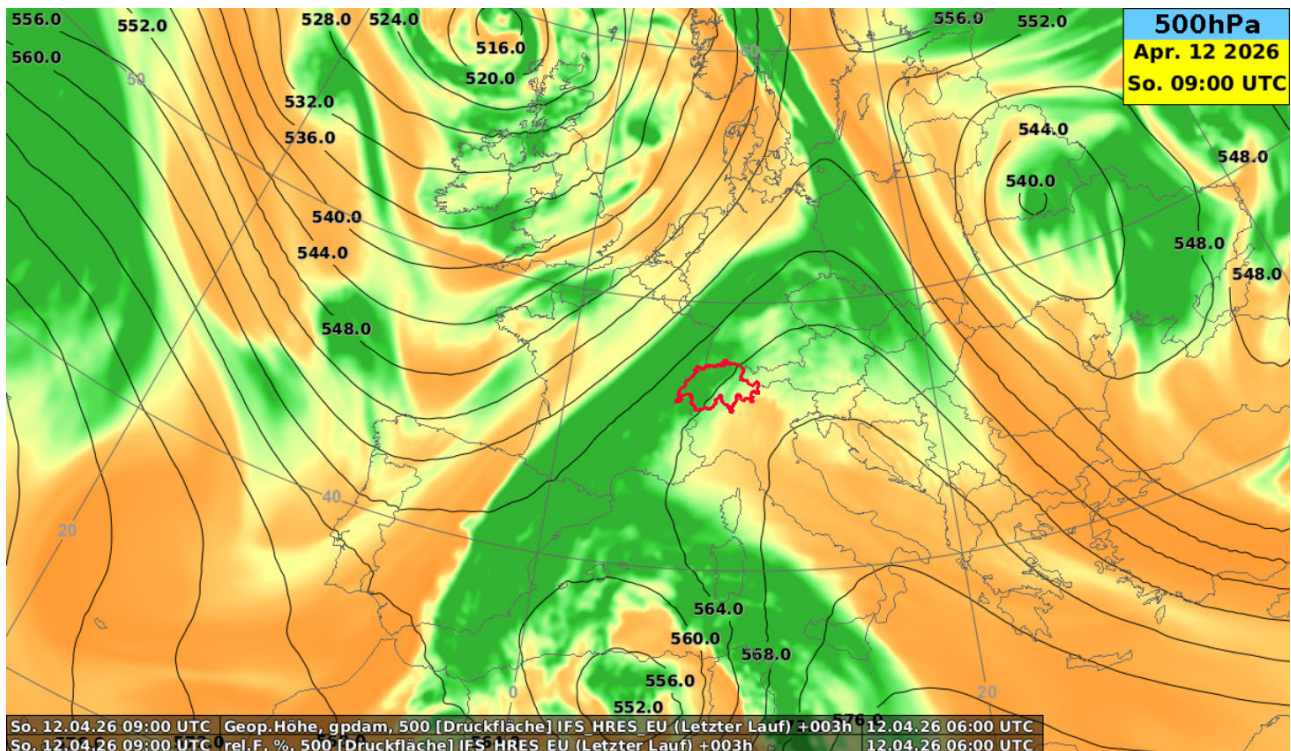
Actuellement, plusieurs phénomènes influencent la météo dans nos régions : une dépression au-dessus de l'Écosse, une autre au-dessus du Sahara et de la Méditerranée, une longue zone frontale entre deux masses d'air, sans oublier des poussières sahariennes. Après la période de temps chaud et ensoleillé de la semaine dernière, cela donne désormais une ambiance automnale, presque digne du mois d'octobre.





Ambiance automnale à Chateau d'Oex ce matin. (Image : Observations météo, App MétéoSuisse)

Météo



Géopotential et humidité à 500 hPa pour le dimanche 12 avril. Un vaste système dépressionnaire centré au nord de l'Écosse dirige vers la Suisse romande une longue zone frontale très humide. Plus au Sud, on observe une dépression centrée sur le nord du Sahara. (Source : IFS, ECMWF & MétéoSuisse)

Hier, la zone frontale parallèle au courant a apporté des pluies répétées en Suisse romande ainsi que de la bruine plus à l'est. Il en résulte une importante humidité dans les couches inférieures de l'atmosphère, qui a donné lieu aujourd'hui à une couche de fond humide et maussade sur le versant nord des Alpes. La limite supérieure de cette couche aux allures automnales se situait ce matin vers 1500 mètres.





Au Locle, seuls les bourgeons invoquaient le printemps ce matin. (Image : Observations météo, App MétéoSuisse)

Hier, le temps est resté sec dans le sud jusqu'en fin d'après-midi. Mais avec le déplacement de la dépression du Sahara vers la Méditerranée, une grande quantité d'humidité a également été acheminée vers le Tessin.

Au vu de ce qui a été décrit jusqu'à présent, on aurait été en droit d'attendre de bons moments de soleil au nord des Alpes, au-dessus de 1500 mètres. Mais la réalité est tout autre.

En effet, la dépression mentionnée au sud des Alpes soulève depuis plusieurs jours d'énormes quantités de poussière saharienne, qui est propulsée haut dans l'atmosphère puis transportée loin vers le nord. De ce fait, une bonne partie de l'Europe se trouve sous un « cirrus poussiéreux », un nuage de glace enrichi en poussière saharienne. Ce « Dusty Cirrus » se caractérise par une surface en forme de peau d'orange, visible sur l'image satellite.

Dans le cas présent, l'étendue de ce nuage est remarquable. À cette vaste dépression, qui soulève massivement de la poussière et la transporte vers le nord, s'ajoute la dépression au large de l'Écosse, qui achemine la masse de poussière encore plus loin vers l'Europe.

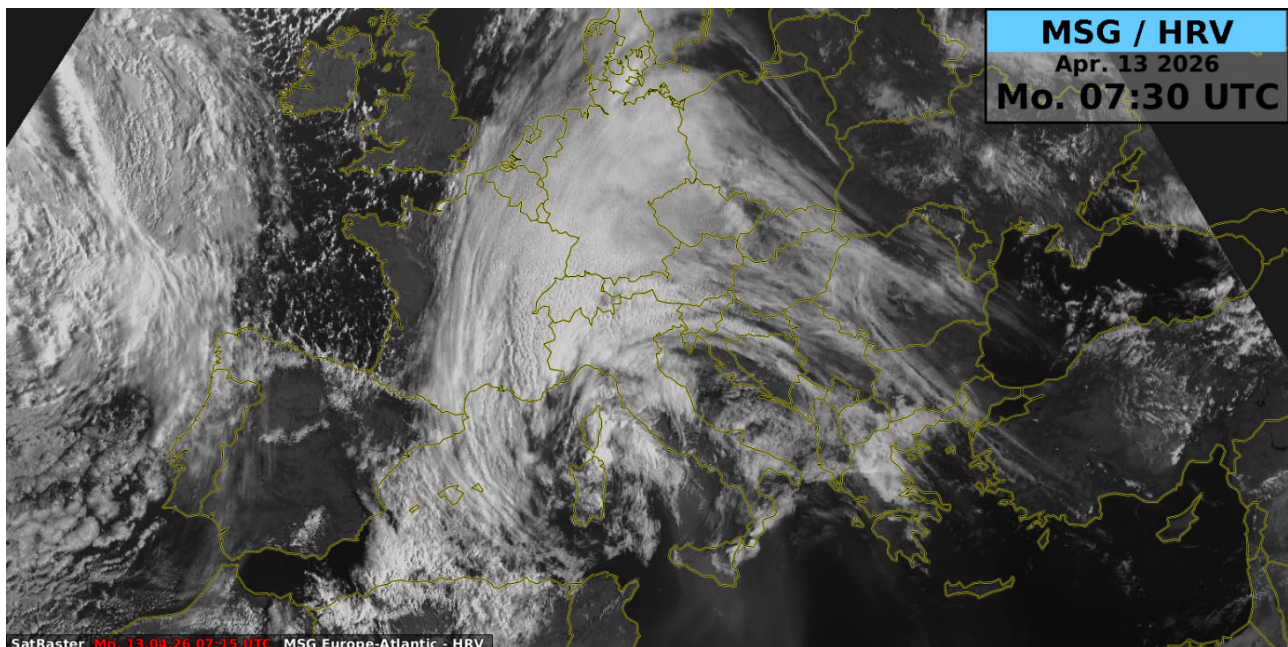




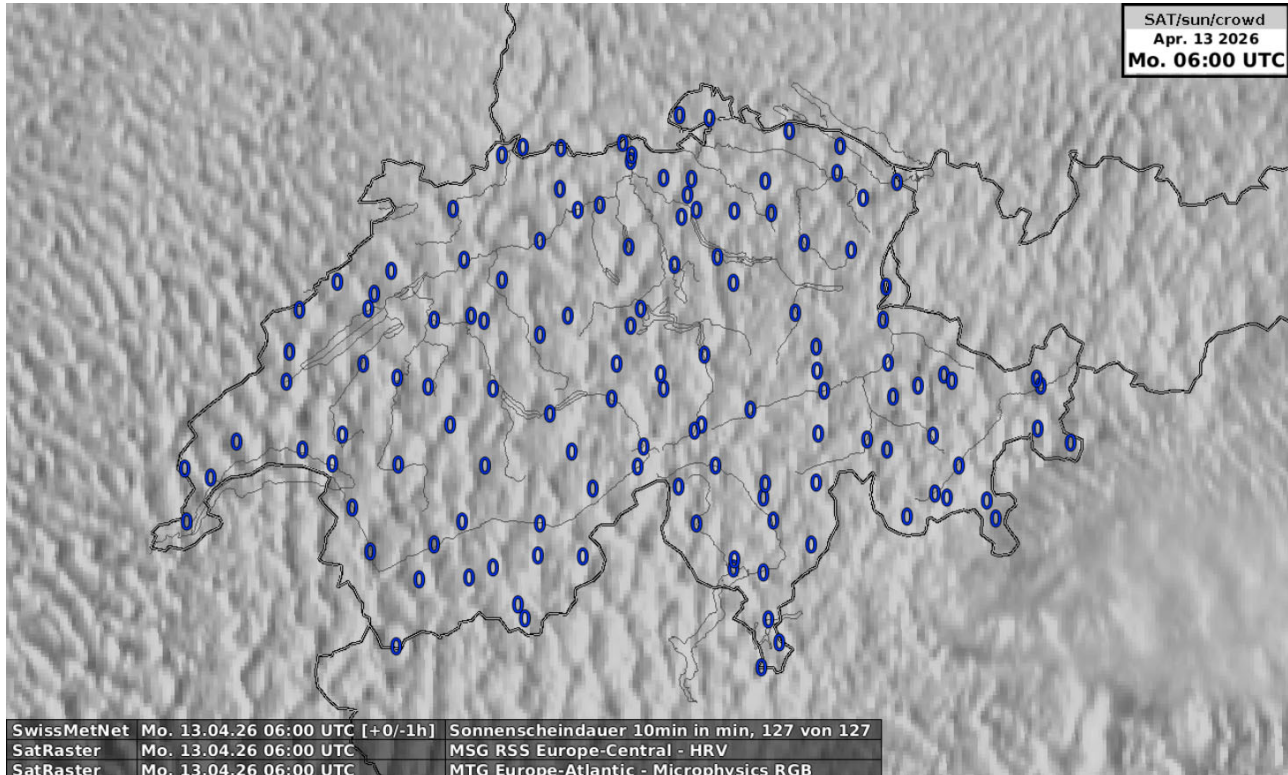
Les "dusty cirrus" étaient bien visibles au-travers des nuages de basse couche depuis Chamoson aujourd'hui. (Source : Observations météo, App MétéoSuisse)

Ceux qui se trouvaient ce matin au-dessus de la couche de fond humide étaient encore sous les cirrus poussiéreux et ne profitaient donc pas non plus du soleil.



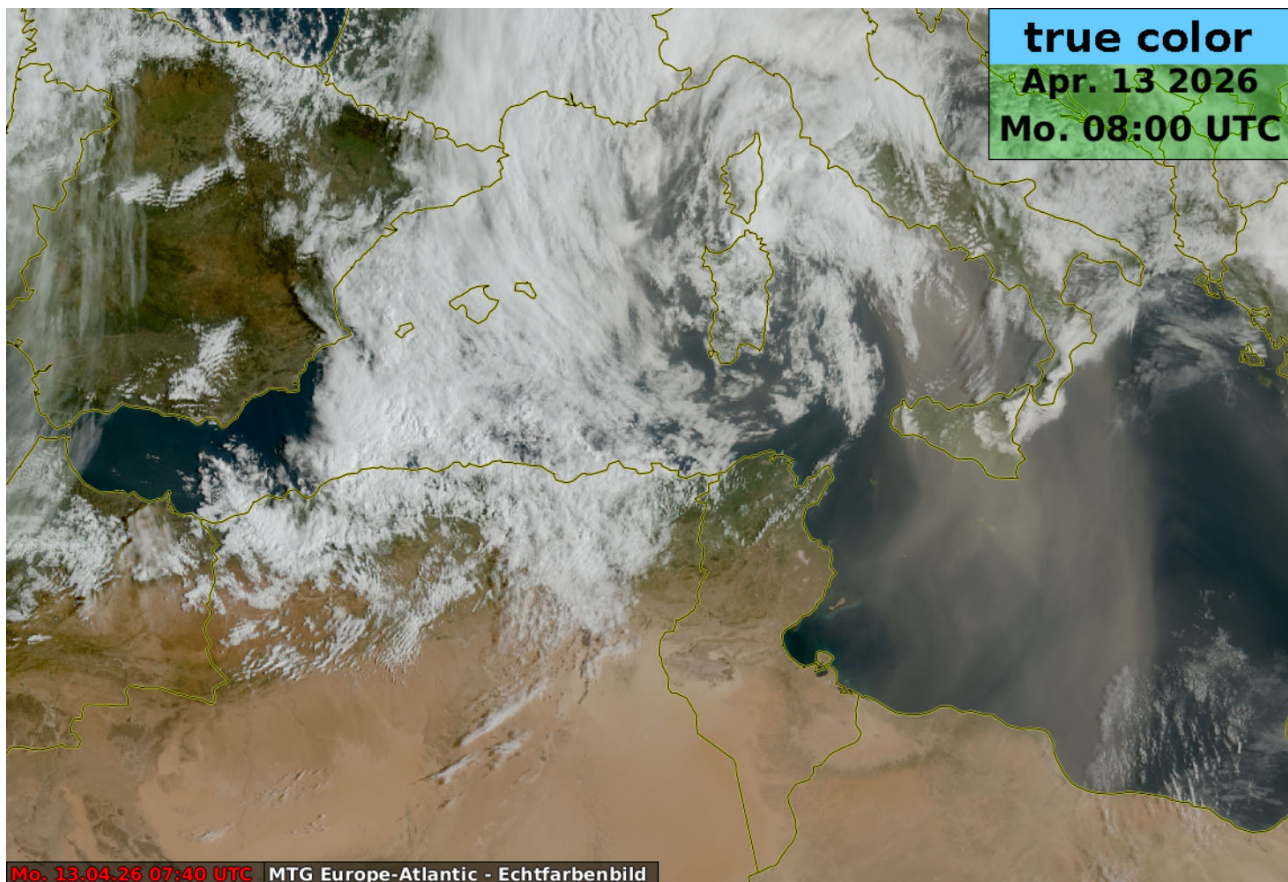


Une grande partie de l'Europe est recouverte d'une couche nuageuse chargée de poussière du Sahara. Sur l'image visible à haute résolution, les nuages sont clairement visibles. Lorsqu'un nuage est chargé de poussière du Sahara, sa surface présente généralement une texture semblable à celle d'une peau d'orange. En revanche, la poussière du Sahara soulevée dans les zones sans nuages est nettement moins visible. (Source : Eumetsat & MétéoSuisse)



Extrait de l'image satellite ci-dessus. On y distingue la Suisse sous le cirrus poussiéreux, dont la surface ressemble à une peau d'orange. La durée d'ensoleillement des 10 dernières minutes est superposée en bleu – à ce moment-là il n'y avait pas de soleil. (Source : Eumetsat & MétéoSuisse)





Sur cette image, la poussière saharienne au-dessus de la Méditerranée est clairement visible, ce qui met en évidence les quantités massives de poussière transportées vers le nord depuis le Sahara. (Source : Eumetsat & MétéoSuisse)

Évolution ces prochains jours

L'évacuation de la dépression vers le sud en Méditerranée et la progression d'une dorsale anticyclonique vers la France laisse présager le retour d'un temps plus sec et dégagé dans le courant de la semaine.

La transition s'annonce progressive avec encore quelques averses en plaine et encore quelques centimètres de neige au-dessus de 2000 mètres, le tout essentiellement dans les régions les plus Orientales de la Romandie et du Valais. Le soleil restera encore timide mardi avant de s'imposer de manière plus franche dès mercredi. Du côté des températures, le réchauffement de la masse d'air et l'ensoleillement plus généreux devraient permettre aux températures maximales de dépasser la barre des 20 °C en deuxième partie de semaine.

Les conditions météorologiques devraient donc être favorables à la tenue des courses de la Patrouille des Glaciers cette semaine. Une certaine incertitude plane



encore sur les développements du week-end prochain. Malgré des conditions de haute pression sans changement de masse d'air, les perturbations en transit plus au Nord sur L'Europe pourraient influencer le temps dans nos régions. De plus, le risque d'avalanche est également à surveiller. Affaire à suivre !

Prévision ensembliste de la température en air libre, soit à 850 hPa (en haut) et des cumuls de précipitations par 6 heures (en bas) à Genève, selon le modèle IFS-ENS.
(Source : ECMWF & MétéoSuisse)



Informations complémentaires

- [Poussières du Sahara](#)
- [Notre blog](#) sur les prestations de MétéoSuisse durant la Patrouille des Glaciers
- Site de la [Patrouille des Glaciers](#)
- [Prévisions avalanche du SLF](#)

Portrait

MétéoSuisse est l'Office fédéral de météorologie et de climatologie. Nous prenons le pouls du temps et du climat pour que vous ne soyez pas dans le brouillard.

Rester informé

[Instagram](#)[Bluesky](#)[Threads](#)[LinkedIn](#)[Vimeo](#)[YouTube](#)

Plus d'informations

[Contact](#)[MétéoSuisse-Blog](#)[Travailler chez MétéoSuisse](#)[Météo et climat de A à Z](#)[Portrait](#)[Service](#)

Facturation électronique

